

平成 21 年度入学者選抜学力検査問題

社 会

注 意

- 1 監督者の「始め」の合図があるまでは、開いてはいけません。
- 2 検査時間は、10時35分から11時20分までの45分間です。
- 3 大きな問題は全部で8問で、表紙を除いて7ページです。
また、別に解答用紙が1枚あります。
- 4 監督者の「始め」の合図があったら、すぐに受検番号をこの表紙と解答用紙のきめられた欄に書きなさい。
- 5 答えは、必ず解答用紙のきめられた欄に書きなさい。
また、特に指示のあるもののほかは、各問いのア、イ、ウ、エのうちから最も適当なものをそれぞれ一つ選んで、その記号を解答欄の()の中に書き入れなさい。
- 6 「に当てはまる語を書きなさい」などの問いについての答えは、数字や一般にカタカナなどで書くもののほかは、できるだけ漢字で書きなさい。
- 7 監督者の「やめ」の合図があったら、すぐやめて、筆記用具をおきなさい。

受 検 番 号	番
---------	---

1 次の1, 2の問いに答えなさい。

1 次の(1)から(4)までの文中の に当てはまるのはどれか。

(1) 国境は、山脈や河川などを利用して決められることがある。また、 の南側と西側の国境のように、緯線や経線を利用して決められることもある。

ア タイ イ イタリア ウ エジプト エ ニュージーランド

(2) 2005年の統計では、栃木県の人口は約202万人で、わが国の総人口のおよそ %にあたる。

ア 0.2 イ 1.6 ウ 7.6 エ 13.9

(3) 1917年に が起こり、レーニンの指導のもと、世界初の社会主義国家が誕生した。

ア 名誉革命 イ ロシア革命 ウ 辛亥革命 エ フランス革命

(4) 国会は、裁判官をやめさせるかどうかを決めるために、両議院の議員で組織する 裁判所を設けることができる。

ア 簡易 イ 高等 ウ 最高 エ 弾劾

2 次の(1)から(4)までの文中の に当てはまる語を書きなさい。

(1) 経済活動が盛んな東京、大阪、 を中心とする三大都市圏には、わが国の人口や企業の本社などが集中している。

(2) 東大寺の には、聖武天皇の身のまわりの品などの宝物が納められた。その品物の中には、西アジアやインドの文化の影響が見られるものもある。

(3) 摂関政治は、11世紀前半、 とその子、頼通の時代が全盛であった。

(4) 1993年に発足したEUは、その地域内での共通の通貨として、1999年に を導入し、地域全体の経済の発展と安定をはかっている。

2

翔太さんが生まれた1993年は、わが国では稲が不作であった。そのことを知った翔太さんは、わが国の食料生産について調べることにした。次のAからDは、その内容をまとめたものの一部である。これらを見て、1から5までの問いに答えなさい。

A 稲作は大陸から伝わり、日本列島に広まっていった。①奈良時代には農民は収穫した稲の一部を税として納めていた。より多くの収穫を得るために、人々は稲作に関わる技術を改良してきた。江戸時代には不作による食料不足がおき、都市では米の価格が急激に上昇して、②人々の生活が困難になったこともあった。

B 稲は主に、中国南部やインド、インドネシアなどのアジア地域で栽培され、雨が多く温暖な気候に適した作物である。わが国では、③夏に気温の低い状態が続くと稲が不作となることもある。わが国の稲作は④河川の中下流域の盆地や平野を中心に行われているが、山間部でも行われている。

C 現在、わが国の食料自給率は約40%(2005年)であり、他の主な先進国と比べて低いことが心配されている。食料ごとの自給率を見ると、図のように自給率が高いものも低いものもあることがわかる。

食料	自給率 (2005年)
米	95%
小麦	14
大豆	5
野菜	79
果実	41
肉類	54
鶏卵	94
牛乳・乳製品	68

D 養鶏などに用いられる飼料には、飼料用トウモロコシや大豆のしぼりかすなどがある。わが国の飼料全体の自給率は約25%(2005年)である。

図 (「日本国勢図会」により作成)

- 下線部①に関して、律令国家が成立すると、税のしくみとともに、土地制度も整備されるようになった。班田収授法にしたがって、6歳以上の男女に与えられていた農地を何というか。
- 下線部②に関して、もと大阪町奉行所の役人で、1830年代に天保の飢饉が起きたとき、幕府に抗議して貧しい人々を救おうと立ち上がったのは誰か。
ア 大塩平八郎 イ 伊能忠敬 ウ 坂本龍(竜)馬 エ 井伊直弼
- 下線部③に関して、夏場、東北地方の太平洋側では、北東からの冷たい風が吹くと、冷害が発生することがある。この風を何というか。
- 下線部④に関して、河川によって上流から運ばれてきた土砂が、河口付近でたまってできた低く平らな地形を何というか。
- 翔太さんは、米と鶏卵の自給率がともに高いことに気づいた。また、農産物の輸入が大幅に減少すると、米よりも鶏卵の生産に大きな影響がでると考えた。翔太さんが鶏卵の生産に大きな影響がでると考えた理由を簡潔に書きなさい。

3 次の1から5までの問いに答えなさい。

1 北海道、四国、九州は、いずれもトンネルや橋で本州と結ばれている。四国と本州を結ぶ本州四国連絡橋のうち、岡山県と香川県を結ぶ橋を何というか。

2 わが国の国土のおよそ4分の3は山地である。このことを参考にして、わが国の国土利用の割合(2005年)を示した図1中のⅠ、Ⅱ、Ⅲに当てはまる語の正しい組み合わせを選びなさい。

国土利用	割合
Ⅰ	66.4%
Ⅱ	12.6
Ⅲ	4.9
その他	16.1

ア Ⅰ—農地 Ⅱ—宅地 Ⅲ—森林

イ Ⅰ—農地 Ⅱ—森林 Ⅲ—宅地

ウ Ⅰ—森林 Ⅱ—宅地 Ⅲ—農地

エ Ⅰ—森林 Ⅱ—農地 Ⅲ—宅地

図1 (「日本国勢図会」により作成)

3 次のア、イ、ウ、エは、いずれも海に面する県の形を示している。

これらのうち、県庁所在地の位置で比較した場合、最も南にある県はどれか。



4 図2は、栃木県と群馬県の農業に関するさまざまな統計(2005年)をまとめたものである。

図2から読みとれることを正しく述べているのはどれか。

県名	総面積	耕地面積	総人口	農業就業人口	農家総数	農業総産出額
栃木県	6408(km ²)	1300(百ha)	2017(千人)	96(千人)	715(百戸)	2741(億円)
群馬県	6363	785	2024	72	625	2200

図2 (「県勢」ほかにより作成)

ア 栃木県は群馬県より、総面積に占める耕地面積の割合が低い。

イ 栃木県は群馬県より、総人口に占める農業就業人口の割合が高い。

ウ 栃木県は群馬県より、農家一戸あたりの耕地面積が狭い。

エ 栃木県は群馬県より、農業就業者一人あたりの農業総産出額が多い。

5 図3の地形図で示された地域において、台地の部分と低地の部分では、それぞれ農地は主にどのように利用されているか、簡潔に書きなさい。

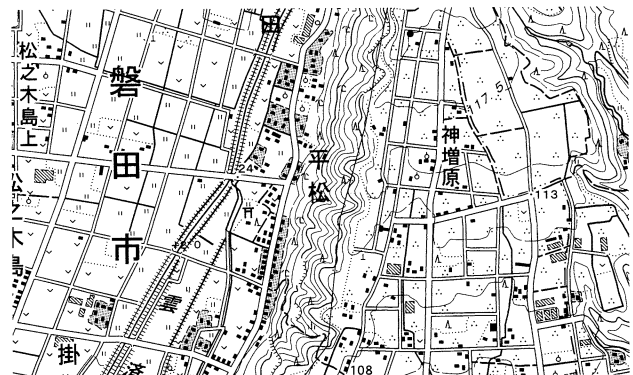


図3 (国土地理院発行2万5千分の1地形図により作成)

4 次の1から5までの問いに答えなさい。

1 ユーラシア大陸，オーストラリア大陸，南極大陸，アフリカ大陸の四つの大陸に囲まれた大洋を何というか。

2 図1のア，イ，ウ，エは，世界の四つの都市の雨温図を示している。北海道を除いた日本の大部分の地域と同じ温帯に属する都市の雨温図はどれか。

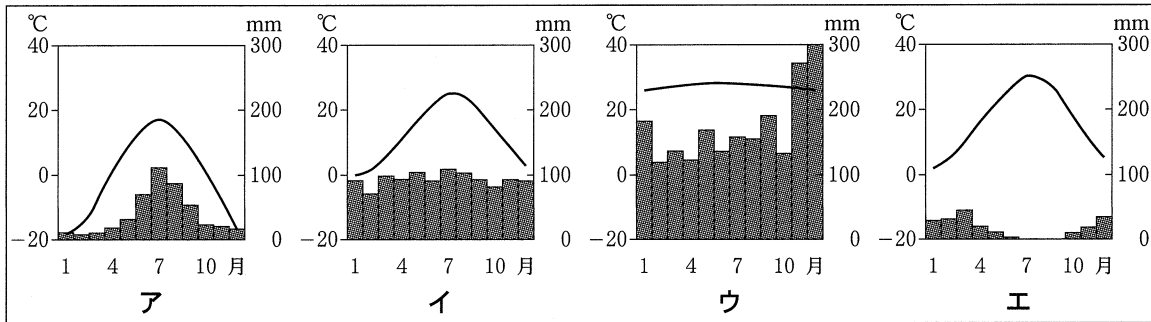
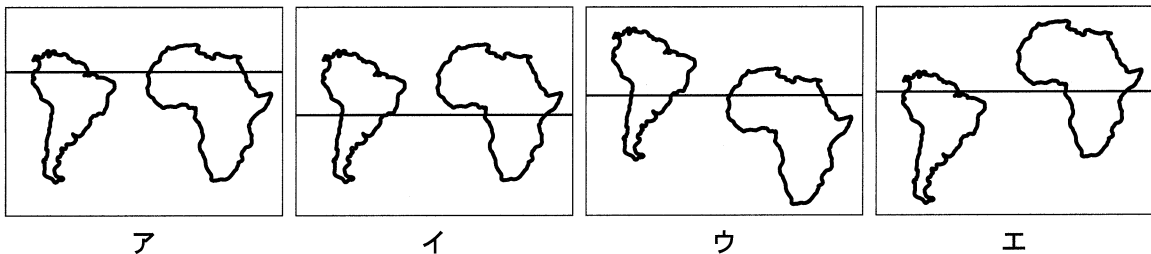


図1 (「理科年表」により作成)

3 日本では東経135度の経線上の時刻を，フランスでは東経15度の経線上の時刻を標準時としている。宇都宮市が3月5日午前11時のとき，パリは3月5日の何時になるか。午前か午後かを含めて書きなさい。

4 次のア，イ，ウ，エのうち，南アメリカ大陸，アフリカ大陸，赤道の位置関係を正しく表しているものはどれか。



5 図2は，アジアの自動車生産台数上位4か国(2007年)の生産台数の推移を，図3は，アジア，ヨーロッパ，北アメリカの自動車生産台数の推移を示している。図2から読みとれる，4か国に共通する変化の特徴は何か。また，図2，図3を見て，アジアの生産台数に占める中国の生産台数の割合は，2001年と2007年を比較してどのように変化したか。それぞれ簡潔に書きなさい。

年	日本	中国	韓国	インド
2001	978(万台)	233(万台)	295(万台)	82(万台)
2002	1026	325	315	89
2003	1029	444	318	116
2004	1051	523	347	151
2005	1080	571	370	163
2006	1148	728	384	202
2007	1160	888	409	231

図2 (「世界国勢図会」により作成)

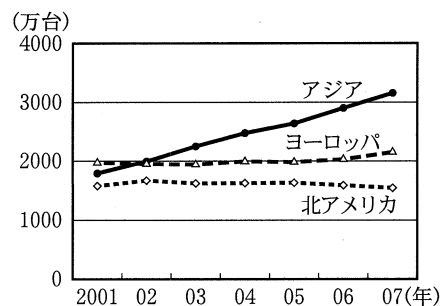


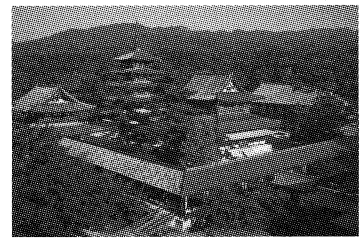
図3 (「世界国勢図会」により作成)

- 5 次のAからDは、愛さんが歴史の授業で絵画や建築物について調べ、時代ごとにまとめた資料の一部である。これらを見て、1から5までの問いに答えなさい。

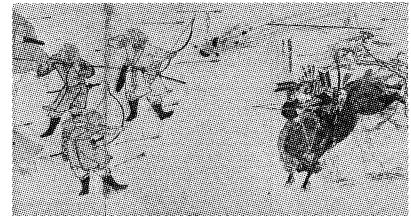
A これは、町人の風俗をえがいた浮世絵の代表作、^{ひしかわもろのぶ}菱川師宣の「見返り美人図」である。②上方を中心に豊かな町人の文化が生まれたこの時代には、浮世草子とよばれる小説の中で、町人の生活がありのままにえがかれた。また、演劇としての形をととのえた歌舞伎が人気を高め、人形浄瑠璃の名作が人々を感動させた。



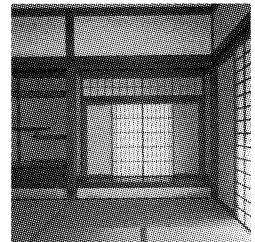
B これは、 文化を代表する建築物として有名な法隆寺である。この寺院がつくられた時代は、大陸から伝えられた仏教をもとにした文化が栄え、法隆寺金堂には釈迦三尊像が安置された。



C これは、「蒙古襲来絵詞」という絵巻物の一部である。④幕府軍は元軍の集団戦法や火薬を使った武器に苦しめられたが、暴風雨がおこり元軍は撤退した。その後も幕府は警戒態勢をゆるめず、九州地方の守りを固めていった。



D これは、銀閣のある慈照寺の東求堂^{とうくどう}同仁齋とよばれる部屋である。この時代には という建築様式が発達した。この様式は、写真のように、床に畳を敷きつめ、柱は角柱にし、^{あかりしょうじ}明障子を用いているところや、^{だな}違い棚がもうけられているところなどに特徴がある。



- 下線部②と同じ時代に活躍した人物について述べているのはどれか。
 - ア 松尾芭蕉が俳諧の芸術性を高め、新境地を開いた。
 - イ 出雲の阿国がかぶき踊りを始め、庶民の人気を集めた。
 - ウ 堺の商人の千利休が茶の湯を大成し、「わび茶」を完成させた。
 - エ 禅僧の雪舟が明から帰国し、水墨画を大成した。
- に当てはまるのはどれか。
 - ア 弥生 イ 国風 ウ 天平 エ 飛鳥
- 下線部④は元軍の撤退後、徳政令を出した。幕府がこの法令を出した目的と、この法令の内容とを、それぞれ簡潔に書きなさい。
- に当てはまる語を書きなさい。
- AからDで説明されている時代を古い順に並べかえ、AからDの記号で答えなさい。

6 略年表を見て、次の1から5までの問いに答えなさい。

1 Aの年に、政府は、近代化に必要な国民の知識を教育によって高めるために、全国各地に小学校をつくらせることなどを内容とする法令を発布した。この法令を何というか。

2 ②の時期におけるわが国のできごとはどれか。

年代	できごと
1853	ペリーが浦賀に來航する
1872	新橋・横浜間に鉄道が開通する……………A
1890	最初の衆議院議員選挙が行われる……………B
1914	第一次世界大戦が始まる……………C
1945	国際連合が成立する
1951	サンフランシスコ平和(講和)条約が……………D 結ばれる

ア 大日本帝国憲法が発布された。

イ 五箇条の御誓文が出された。

ウ 日清戦争が始まった。

エ ポーツマス条約が結ばれた。

3 次の文中の に当てはまる語を書きなさい。

Bの翌年、田中正造が 鉍毒事件を初めて帝国議会で訴えた。

4 Cについて、第一次世界大戦中、わが国は空前の好景気となった。このとき、わが国では貿易と産業の面でそれぞれ具体的にどのような変化が生じたか、簡潔に書きなさい。

5 Dの条約でわが国は独立を回復した。この条約の締結と同時に行われたことはどれか。

ア 日本が国際連合に加盟した。

イ 沖縄が日本に返還された。

ウ 日米安全保障条約が結ばれた。

エ 治安維持法が制定された。

7 次の1から4までの問いに答えなさい。

1 次の文中の に当てはまる語を書きなさい。

現在のわが国の衆議院議員の選挙では、二つの選挙制度を組み合わせることで当選者を決定する 並立制が採用されている。

2 次の文中の に当てはまる語を書きなさい。

わが国では、法律で定められた被選挙権を有する年齢が、衆議院議員と参議院議員とで異なる。都道府県知事と同じく、参議院議員の被選挙権は 歳以上の者が有することとされている。

3 次の文は、ある裁判が始まるまでの経緯を示したものである。この裁判の説明として正しいのはどれか。

Aさんが、自分の所有するパソコンを知り合いのBさんに貸したところ、Bさんが操作している途中でパソコンが壊れてしまった。Aさんは、修理費を払って欲しいと言ったが、Bさんに拒否されたので、裁判所に訴え、裁判が始まった。

ア これは刑事裁判で、検察官が原告、Aさんが被告人である。

イ これは刑事裁判で、検察官が原告、Bさんが被告人である。

ウ これは民事裁判で、Aさんが原告、Bさんが被告である。

エ これは民事裁判で、Bさんが原告、Aさんが被告である。

4 日本国憲法で保障されている労働三権のうち、団体交渉権とはどのような権利か。「労働条件」、「使用者」の語を用いて簡潔に書きなさい。

8 次の1から5までの問いに答えなさい。

1 物価とは、多くの商品の価格を総合して、平均したものである。この物価が上昇し続ける現象を何というか。

2 次の文中の に当てはまる語を書きなさい。

わが国では、高齢社会の進展にともなって、2000年4月から 保険制度が開始され、40歳以上の人の加入が義務づけられた。

3 わが国では、戦後の民主化改革の中で、公正で自由な経済活動を促進するための法律として、1947年に独占禁止法が制定された。この法律を運用するために設置された機関は何か。

4 アメリカ、カナダ、メキシコの3か国の間で、自由な貿易や投資が行えるよう結ばれた協定の略称はどれか。

ア ASEAN イ NAFTA ウ UNESCO エ WTO

5 図は、国際連合について調べたものの一部である。図を見て、次の(1)、(2)の問いに答えなさい。

本部	<input type="text"/> におかれている。
加盟国	1945年の原加盟国は51か国。2008年現在、192か国が加盟している。
総会	世界のさまざまな問題を討議し、決議を出すことができる。すべての加盟国が参加し、年一回定期的に開かれる。加盟国は、一国一票の平等な投票権を持つ。
安全保障理事会	国際社会の平和と安全の維持を目的とし、加盟国のうち15か国で構成されている。①安全保障理事会では、平和維持に関する決定を行う際に、 <u>拒否権のしくみがとられている。</u>

図

(1) 図の に当てはまるのはどれか。

ア ニューヨーク

イ スtockホルム

ウ リオデジャネイロ

エ ジュネーブ

(2) 下線部①で述べられている「拒否権のしくみ」とはどのようなことか、簡潔に書きなさい。